



MINIDOS

POMPA DOSATRICE VOLUMETRICA MECCANICA PROPORZIONALE, PER IL
DOSAGGIO DI ACQUASIL 20/40®

PROPORTIONAL MECHANICAL VOLUMETRIC DOSING PUMP FOR DOSAGE
OF ACQUASIL 20/40®

POMPE DOSEUSE VOLUMETRIQUE MÉCANIQUE POUR LE DOSAGE
PROPORTIONNEL D' ACQUASIL 20/40®

BOMBA DOSIFICADORA VOLUMÉTRICA MECÁNICA PROPORCIONAL PARA
LA DOSIFICACIÓN DE ACQUASIL 20/40®

APPARECCHIATURA BREVETTATA

PATENTED EQUIPMENT

APPAREIL BREVETE

EQUIPO PATENTADO

**MANUALE DI ISTRUZIONI PER L'USO E MANUTENZIONE - MANUALE DI
MONTAGGIO ED INSTALLAZIONE**

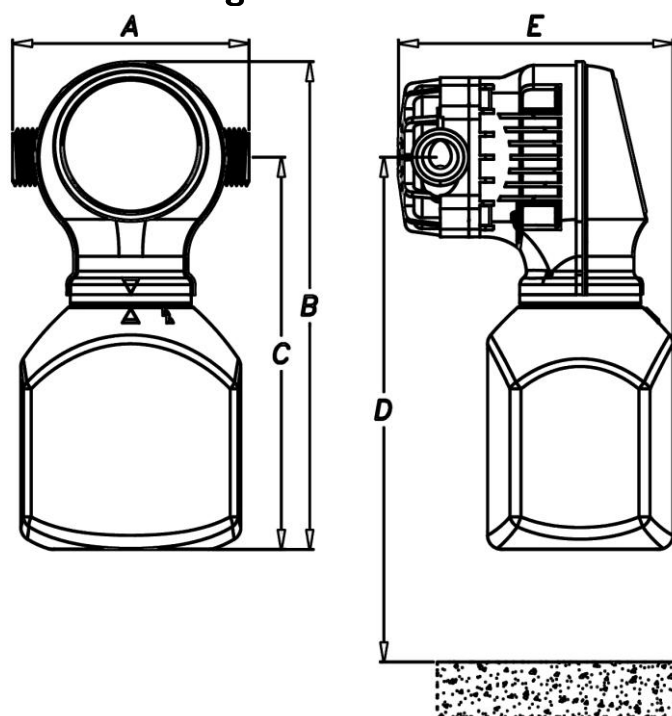
INSTALLATION AND OPERATING MANUAL

MANUEL D'USAGE ET ENTRETIEN

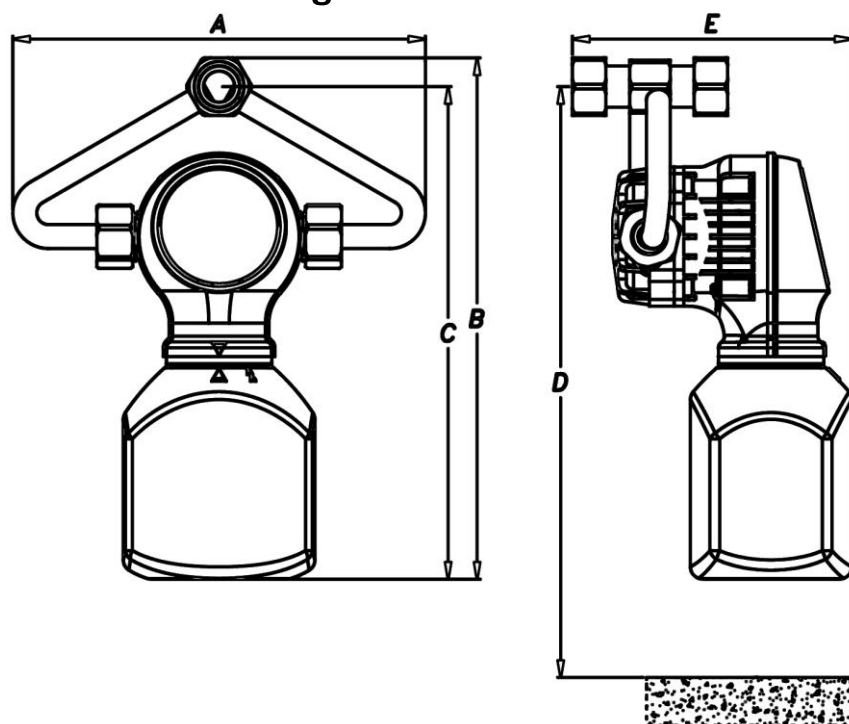
MANUAL DE INSTRUCCIONES PARA EL USO Y MANTENIMIENTO

INGOMBRI • DIMENSIONS • DIMENSIONS • DIMENSIONES

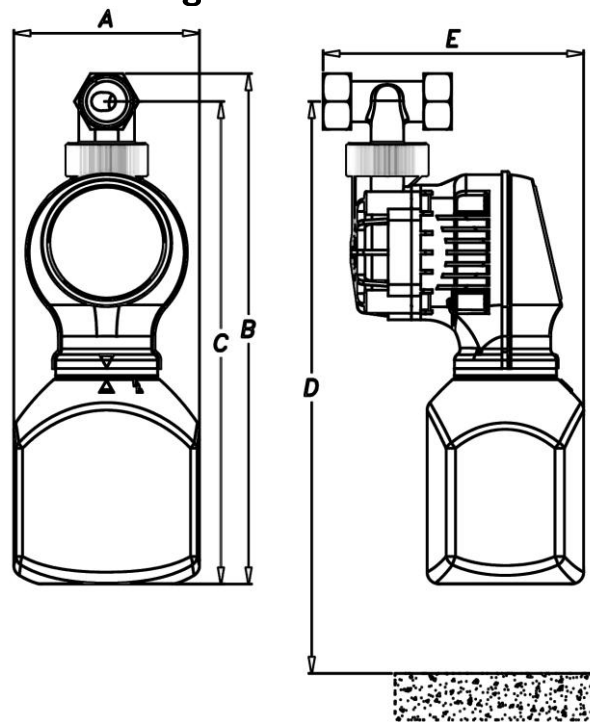
Codice • Code • Code • Código: PM008



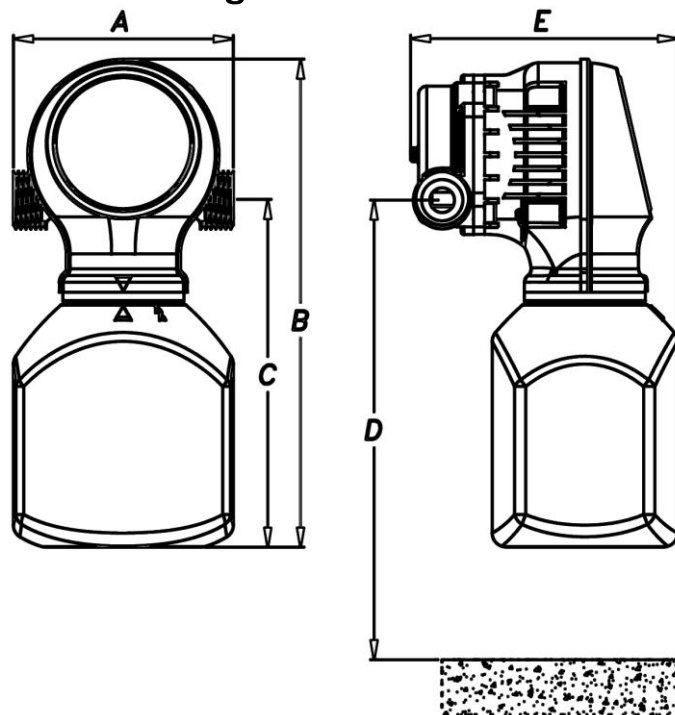
Codice • Code • Code • Código: PM008 + AV017



Codice • Code • Code • Código: **PM009**

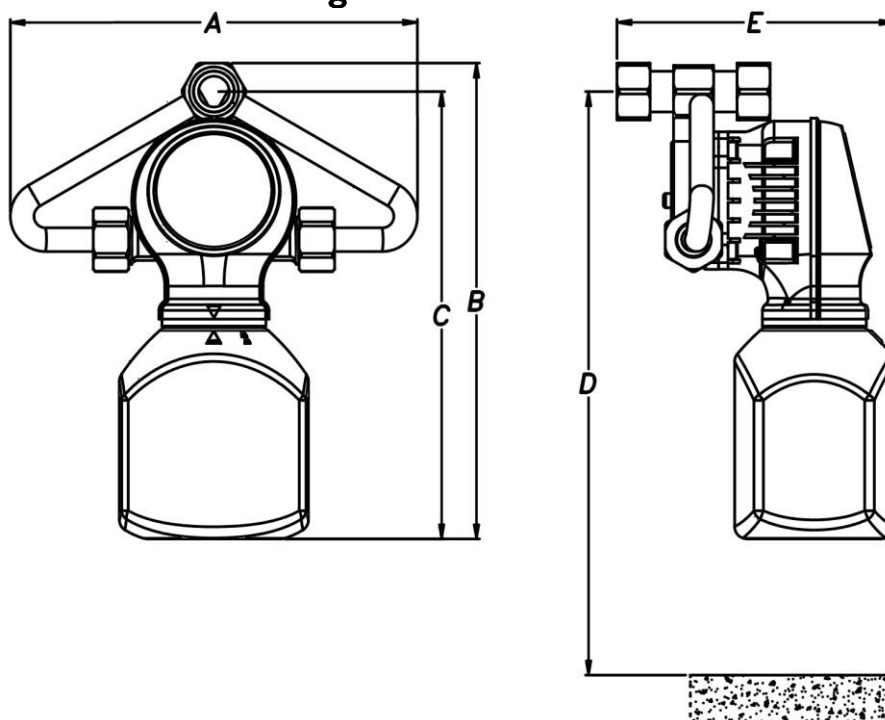


Codice • Code • Code • Código: **PM018**

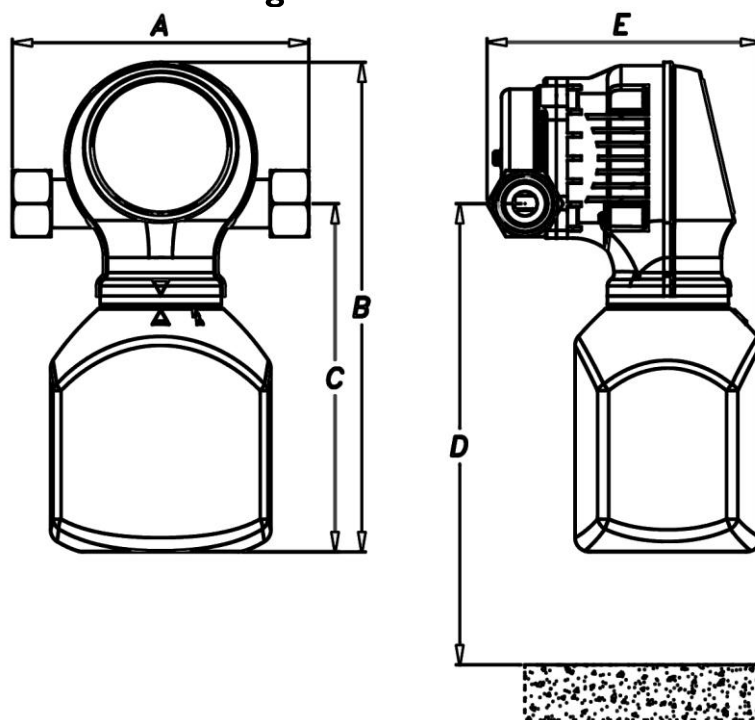


MINIDOS

Codice • Code • Code • Código: PM018 + AV017



Codice • Code • Code • Código: PM020



MiniDOS	Unità	PM008	PM008 + AV017	PM009	PM018	PM018 + AV017	PM020
Larghezza • Width • Largeur • Ancho(A)	mm	90	173	80	90	173	115
Altezza Totale • Total height • Hauteur totale • Altura total (B)	mm	180	220	220	180	203	180
Altezza attacco • Connection height • Hauteur des attaques • Altura de conexiones (C)	mm	143	206	208	128	189	128
Altezza da Terra • Height from ground • Distance du sol • Distancia del suelo (D)	mm	250	300	300	250	300	250
Profondità • Depth • Profondeur • Profundidad(E)	mm	100	118	113	100	118	100

Attenzione: Questa apparecchiatura necessita di una regolare manutenzione periodica al fine di garantire i requisiti di potabilità dell'acqua potabile trattata ed il mantenimento dei miglioramenti come dichiarati dal produttore. Leggere attentamente questo manuale di istruzioni prima di installare e porre in servizio l'apparecchiatura. Questo manuale deve sempre essere consegnato al proprietario/utilizzatore finale dell'apparecchiatura.

Apparecchiatura conforme al Decreto del Ministero della Salute N°25 del 2 Febbraio 2012
e al Decreto del Ministero della Salute N°174/04

La presente apparecchiatura è idonea al contatto con acqua destinata al consumo umano come attestato dall'Istituto per la Qualità Igienica delle Tecnologie Alimentari TIFQ (certificato n° TIFQ-0208TA35F3P11)



MiniDOS DOSA ESCLUSIVAMENTE ACQUASIL 20/40®!

L'utilizzo di MiniDOS per il dosaggio di prodotti diversi da AcquaSIL 20/40® farà decadere immediatamente qualsiasi forma di garanzia. Acqua Brevetti S.r.l. non è responsabile per i danni causati dall'uso di altri prodotti. L'utilizzo di prodotti diversi da AcquaSIL 20/40® nella pompa MiniDOS è proibito e può causare gravi danni alla pompa e può rendere l'acqua non potabile. Non miscelare AcquaSIL 20/40® con altri prodotti.

Sommario

NOTA PER IL LETTORE.....	I-2
MANUALE DI ISTRUZIONE PER L'USO E LA MANUTENZIONE.....	I-3
A1 GENERALITA'.....	I-3
A2 ISTRUZIONI PER LA MANUTENZIONE PERIODICA.....	I-5
A3 SOLUZIONE DEI PROBLEMI.....	I-6
A4 SMALTIMENTO DI MINIDOS.....	I-6
A5 MARCATURA DELLA POMPA MINIDOS.....	I-6
A6 ESPLOSO.....	I-7
A7 DICHIARAZIONE DI CONFORMITA'.....	I-7
MANUALE PER IL MONTAGGIO E L'INSTALLAZIONE.....	I-8
B1 INSTALLAZIONE DI MINIDOS.....	I-8

NOTA PER IL LETTORE

AVVERTENZE Il manuale di istruzioni per l'uso e manutenzione ed il manuale di montaggio ed installazione costituiscono la Vostra guida all' INSTALLAZIONE, all' USO e alla MANUTENZIONE dell'apparecchiatura acquistata ed è opportuno conservarli con cura per future consultazioni. Essi devono sempre seguire l'apparecchiatura poiché essi sono da intendersi come parte integrante dell'apparecchiatura stessa. Queste istruzioni vengono fornite per ragioni di sicurezza e debbono essere lette attentamente prima di procedere all'installazione e all'utilizzo dell'apparecchiatura stessa. Il buon funzionamento e la durata dell'apparecchiatura nel tempo dipendono dalla corretta installazione, dall'uso conforme e dall'applicazione metodica delle istruzioni di manutenzione di seguito riportate. In caso di dubbi sorti durante la lettura dei manuali o per qualsiasi altra necessità inerente l'installazione, l'uso e la manutenzione dell'apparecchiatura contattate Acqua Brevetti S.r.l. al numero (+39)049.8973432 oppure inviando un e-mail a: info@acquabrevetti.it.

IMPORTANZA E LIMITI DEL MANUALE DI ISTRUZIONI PER L'USO E MANUTENZIONE ED IL MANUALE DI MONTAGGIO ED INSTALLAZIONE

Il presente documento contiene il manuale di istruzioni per l'uso e manutenzione ed il manuale di montaggio ed installazione che sono strutturati per fornire informazioni di carattere generale per l'uso e la conduzione dell'apparecchiatura. Il presente documento contiene indicazioni e prescrizioni che non intendono sostituire alcuna normativa e legge vigente.

In caso di dubbio sull'identificazione del personale tecnico qualificato autorizzato rivolgersi ad Acqua Brevetti S.r.l. (tel. +39.(0)49.8973432 oppure inviando un e-mail a info@acquabrevetti.it).

CLAUSOLA DI PROPRIETA' DEL MANUALE DI ISTRUZIONI PER L'USO E MANUTENZIONE ED IL MANUALE DI MONTAGGIO ED INSTALLAZIONE

Quanto contenuto nei presenti manuali è di proprietà esclusiva di Acqua Brevetti S.r.l. e non può essere riprodotto, copiato in nessuna forma. I manuali possono essere utilizzati solo come mezzo di riferimento all'apparecchiatura fornita e non deve essere sottoposto all'esame di terzi senza autorizzazione scritta di Acqua Brevetti S.r.l.. Acqua Brevetti S.r.l. si riserva il diritto di apportare modifiche senza alcun preavviso ai propri prodotti e ai manuali e senza avere l'obbligo di aggiornare produzioni o manuali precedenti.

SIMBOLOGIA DI REDAZIONE

Per una lettura rapida è stato impiegato un simbolo che evidenzia situazioni di attenzione e che è collocato a fianco del testo.



Attenzione! Questo simbolo si trova a margine di frasi importanti relative all'installazione, all'utilizzo, al funzionamento e alla manutenzione dell'apparecchiatura.

CONDIZIONI DI GARANZIA

Per le condizioni di garanzia vedi la cartolina "GARANZIA CONVENZIONALE" contenuta nella confezione originale. La garanzia non si applica qualora non siano rispettate le raccomandazioni ed indicazioni riportate nel presente manuale. La garanzia non si applica qualora l'apparecchiatura sia utilizzata per dosare prodotti diversi da AcquaSIL 20/40®. Per avere diritto alla garanzia è necessario compilare la cartolina "GARANZIA CONVENZIONALE" (riportando il codice matricola) e spedirla al Costruttore.

RACCOMANDAZIONI

Dopo aver aperto la scatola, assicurarsi dell'integrità dell'apparecchiatura e della presenza di tutti gli articoli. Per quanto riguarda la sostituzione di parti danneggiate, sono consentiti solo ricambi originali. In tutte le apparecchiature si trova applicata un'etichetta argentata recante il codice matricola, l'anno di produzione e i riferimenti del Costruttore. Il Costruttore si ritiene sollevato da qualsiasi responsabilità nel caso in cui le prescrizioni del presente manuale non siano rispettate. Le operazioni di installazione, manutenzione straordinaria e riparazione devono essere eseguite da personale tecnico qualificato. Per personale tecnico qualificato si intende quel personale che per formazione, istruzione, esperienza, conoscenza di norme, prescrizioni, provvedimenti antinfortunistici e condizioni di utilizzo e di servizio sia in grado di effettuare ogni intervento necessario riconoscendo ed evitando ogni possibile pericolo e/o danno; queste persone dispongono di tutte le istruzioni ed informazioni del caso.

In caso di dubbio rivolgersi ad Acqua Brevetti S.r.l. (tel. +39.(0)49.8973432 oppure inviando un e-mail a info@acquabrevetti.it).

MANUALE DI ISTRUZIONE PER L'USO E LA MANUTENZIONE

A1 GENERALITA'

A1.1 Finalità di MiniDOS ed usi sconsigliati

MiniDOS è una pompa dosatrice volumetrica meccanica impiegata per dosare nell'acqua potabile esclusivamente il prodotto anti-incrostante anti-corrosivo AcquaSIL 20/40® in modo proporzionale garantendo una concentrazione di P_2O_5 inferiore a 5 ppm. AcquaSIL 20/40® è una soluzione acquosa di polifosfati a purezza alimentare che aiuta ad evitare la formazione di incrostazioni e corrosioni nei circuiti idraulici, proteggendo caldaie, bollitori, lavatrici, lavastoviglie, etc. Qualsiasi uso non previsto nel presente manuale è da considerarsi sconsigliato.

A1.2 Identificazione del Costruttore

Acqua Brevetti S.r.l. Via Molveno, 8 35035 Mestrino – Padova

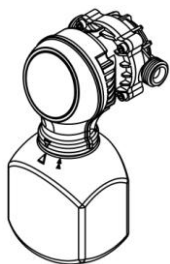
Tel. : +39.(0)49.8974006

Fax: +39.(0)49.8978649

Sito internet: www.acquabrevetti.it

E-mail: info@acquabrevetti.it

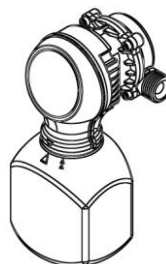
A1.3 Dotazioni pompa MiniDOS



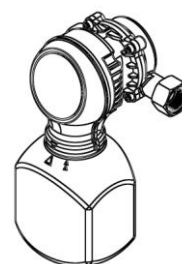
Codice: PM008
In dotazione 1 - 2



Codice: PM009
In dotazione 1 - 2 - 3



Codice: PM018
In dotazione 1 - 2



Codice: PM020
In dotazione 1 - 2

1



2



3



1. Istruzioni; 2. Garanzia convenzionale; 3. Attacco girevole DIMA.

A1.4 Rivenditori e Centri Autorizzati Acqua Brevetti S.r.l.

L'assistenza sull'apparecchiatura può essere eseguita solo dai centri autorizzati Acqua Brevetti S.r.l. Per avere tutte le informazioni necessarie sui centri autorizzati chiamare Acqua Brevetti S.r.l. (tel.: +39.(0)49.8973432, email: info@acquabrevetti.it).

A1.5 Funzionamento di MiniDOS

MiniDOS è una pompa autoadescante ed è sufficiente aprire un rubinetto di prelievo per innescarla. MiniDOS è una pompa meccanica che non necessita di alimentazione elettrica; il funzionamento si attiva con il semplice passaggio dell'acqua. Il dosaggio di AcquaSIL 20/40® è proporzionale alla portata d'acqua per prelievi compresi tra la portata minima di avviamento e la portata di punta (vedi tabella paragrafo A1.7). Per portate inferiori alla portata minima non si ha l'attivazione della pompa; per portate superiori alla portata di punta il dosaggio di AcquaSIL 20/40® si riduce. In nessun caso, quindi, MiniDOS è in grado di sovra-dosare AcquaSIL 20/40®. L'assenza di prodotto AcquaSIL 20/40® nel serbatoio non viene segnalata da alcun dispositivo automatico, ma è visibile dalla diminuzione del livello di liquido contenuto nel serbatoio. Controllare periodicamente il livello di liquido nel serbatoio. Quando il livello scende sotto il minimo è necessario procedere all'operazione di ricarica. La marcia a secco prolungata può causare il temporaneo blocco della pompa (vedi A3 SOLUZIONE DEI PROBLEMI); inoltre, il mancato dosaggio di AcquaSIL 20/40® non garantisce alcuna protezione anticorrosiva ed anti incrostante.

A1.6 Cos'è AcquaSIL 20/40®

AcquaSIL 20/40® è una soluzione pronta all'uso (non deve essere diluito) di polifosfato di sodio a purezza alimentare impiegato per la prevenzione di incrostazioni e corrosioni.

Effetto anti-incrostante: AcquaSIL 20/40® interferisce con i processi di cristallizzazione del calcare ostacolando la formazione di incrostazioni.

Effetto anti-corrosivo: AcquaSIL 20/40® forma sulle superfici metalliche un sottilissimo strato protettivo che non è in grado di ostacolare i fenomeni di scambio termico, ma è estremamente efficace nel proteggere la superficie metallica dai fenomeni corrosivi.

La confezione di AcquaSIL 20/40® si può trovare nelle pratiche sacche monouso da 250 gr nella confezione da 4 sacche (cod. PC200) oppure nella confezione da kg. 1 in bottiglia (cod. PC002). Immagazzinare il prodotto AcquaSIL 20/40® in ambiente pulito e idoneo, al riparo da fonti di calore e dall'azione diretta del sole, a temperature ambiente comprese tra: min. 5 °C e max 35 °C. Tenere il prodotto lontano dalla portata dei bambini.

Per ogni ulteriore informazione su AcquaSIL 20/40® consultare la Scheda di Sicurezza e la Scheda Tecnica richiedendola ad Acqua Brevetti S.r.l. oppure consultando il sito internet www.acquabrevetti.it.

A1.7 Prestazioni e dati tecnici pompa MiniDOS

MiniDOS	Unità	PM008	PM009	PM018	PM020
Attacchi	DN	½" M	½" F	½" M OTTONE	½" F OTTONE
Portata minima di avviamento	lt/min m³/h	3,00 0,18		3,16 0,19	
Portata di punta	lt/min m³/h	16,6 1,0	13,3 0,8	20,0 1,2	
Durezza dell'acqua min-max	°f	5 - 35			
Temperatura massima istantanea	°C	80			
Temperatura massima di accumulo		60			
Volume sacca – autonomia ricarica	cm³ - m³	250 - 11			
Volume serbatoio – autonomia ricarica		300 - 13			
Pressione min-max dell'acqua	bar	1.5 - 6			
Temperatura min-max dell'acqua all'interno di MiniDOS	°C	5 - 30			

A1.8 Caratteristiche dell'acqua da trattare

MiniDOS è stata progettata e realizzata per il trattamento di acque destinate al consumo umano come attestato dal certificato n° TIFQ-0208TA35F3P11 rilasciato dall'Istituto per la Qualità Igienica delle Tecnologie Alimentari TIFQ. In caso di acque di natura non potabile rivolgersi ad Acqua Brevetti S.r.l. (tel. +39.(0)49.8973432, e-mail: info@acquabrevetti.it).

Il dosaggio di AcquaSIL 20/40® aumenta la concentrazione di fosforo nell'acqua.

La concentrazione di P_2O_5 dell'acqua trattata da MiniDOS è inferiore a 5 mg/l. Questo valore si riferisce ad un'acqua avente, prima di essere trattata da MiniDOS, una concentrazione di P_2O_5 < 0.05 mg/l.

MiniDOS non può essere utilizzata per trattare acque contenenti sostanze chimiche di qualsiasi tipo (ad esempio acidi, basi, solventi, detersivi, antigelo, glicoli, etc.).

A2 ISTRUZIONI PER LA MANUTENZIONE PERIODICA

A2.1 Manutenzione ordinaria

Effettuare periodicamente i seguenti controlli:

- *Per il controllo di consumo AcquaSIL 20/40®*

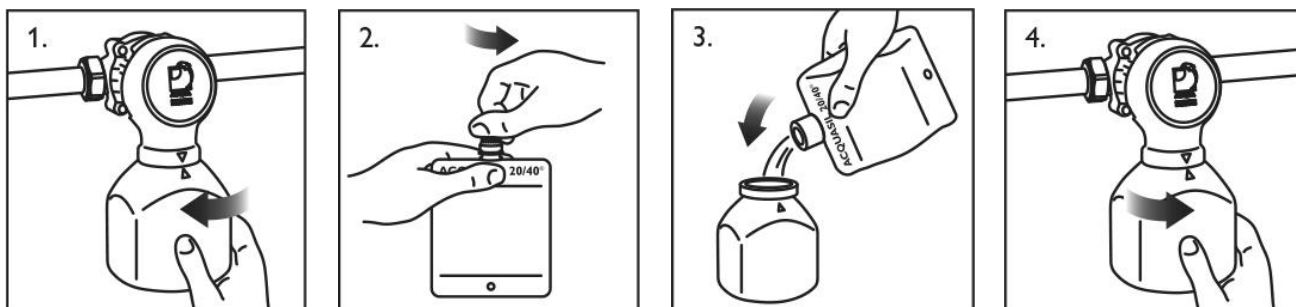
Mano a mano che AcquaSIL 20/40® viene consumato, il suo livello nel serbatoio diminuisce fino al livello minimo. Prima che il livello raggiunga il minimo provvedere al rabbocco del prodotto (vedi oltre).

- *Verifica del funzionamento*

Per accertarsi del corretto funzionamento della pompa dosatrice assicurarsi che il prodotto venga dosato e consumato regolarmente. Il livello del serbatoio di AcquaSIL 20/40® dovrebbe diminuire in maniera proporzionale al consumo dell'acqua.

- *Rabbocco di AcquaSIL 20/40®*

Periodicamente è necessario provvedere al riempimento del serbatoio di AcquaSIL 20/40®. Seguire le istruzioni di seguito riportate.



Attenzione! Il nuovo serbatoio di MiniDOS è più capiente (capacità 300 ml). Svuotando una sacca da 250 gr non si raggiunge il livello massimo indicato sul serbatoio ma si riempie per poco più di metà. Chi utilizzasse la bottiglia da 1 litro di AcquaSIL 20/40® può riempire il serbatoio fino al livello massimo.

A2.2 Inutilizzo

Per periodi di inutilizzo inferiori a 30 giorni tenere un rubinetto di prelievo aperto per almeno 3- 4 minuti per flussare le condutture dell'impianto. Questa operazione precauzionale andrebbe effettuata sempre dopo periodi prolungati di inutilizzo dell'acqua indipendentemente dalla presenza o meno di apparecchiature per il trattamento dell'acqua.

Per periodi di inutilizzo superiori a 30 giorni effettuare la sanificazione dell'apparecchiatura.

Per inutilizzo si intende che l'impianto idraulico resta fermo non essendoci alcun prelievo d'acqua dai rubinetti (es. periodo di ferie).

Qualora l'impianto idraulico venga sottoposto ad un intervento di pulizia e sanificazione è necessario includere nel piano di intervento anche l'apparecchiatura.

L'intervento di sanificazione fa parte degli interventi di manutenzione straordinaria che devono essere effettuati esclusivamente da personale qualificato. In caso di necessità contattare un Centro Assistenza Tecnica (CAT) Acqua Brevetti.

A2.3 Controlli periodici

E' consigliabile far effettuare semestralmente un controllo da parte di un tecnico autorizzato per verificare il corretto funzionamento dell'apparecchiatura.

A2.4 Manutenzione straordinaria

Gli interventi di manutenzione straordinaria o riparazione, se non correttamente eseguiti, possono pregiudicare le caratteristiche funzionali e/o di sicurezza: tali operazioni sono volutamente omesse nel presente manuale. Pertanto tutte le operazioni di manutenzione e riparazione straordinaria non contemplate nel presente manuale devono essere svolte esclusivamente da personale Acqua Brevetti S.r.l. o da rappresentante locale espressamente autorizzato.

Acqua Brevetti S.r.l. ha creato ed organizzato un efficiente servizio di assistenza tecnica esteso a tutto il territorio nazionale con tecnici specializzati che saranno a Vostra disposizione per assicurarvi il perfetto funzionamento della nostra apparecchiatura. Nel caso in cui si evidenziassero guasti od inconvenienti particolari rivolgersi direttamente ad Acqua Brevetti S.r.l.

A3 SOLUZIONE DEI PROBLEMI

Anomalia	Causa	Soluzione
Non c'è consumo di AcquaSIL 20/40®	Mancanza di flusso d'acqua nella tubazione	Assicurarsi che sia presente flusso d'acqua nella tubazione aprendo un rubinetto a valle della pompa.
	Girante della scatola contatore bloccata;	Contattare il centro assistenza.
	Guarnizioni della camera di pompaggio secche dovute a scarso livello di AcquaSIL 20/40® nel serbatoio	Contattare il centro assistenza.

A4 SMALTIMENTO DI MINIDOS

La pompa MiniDOS è realizzata in materiale plastico non riciclabile e va smaltita in conformità con le normative vigenti. In caso di dubbio contattare il Servizio di Gestione dei Rifiuti del proprio Comune.

A5 MARCATURA DELLA POMPA MINIDOS

Sulla parte superiore dell' apparecchio è possibile ritrovare l'etichetta identificativa del prodotto acquistato. In particolare il Codice Matricola da riportare nel Certificato di Garanzia.

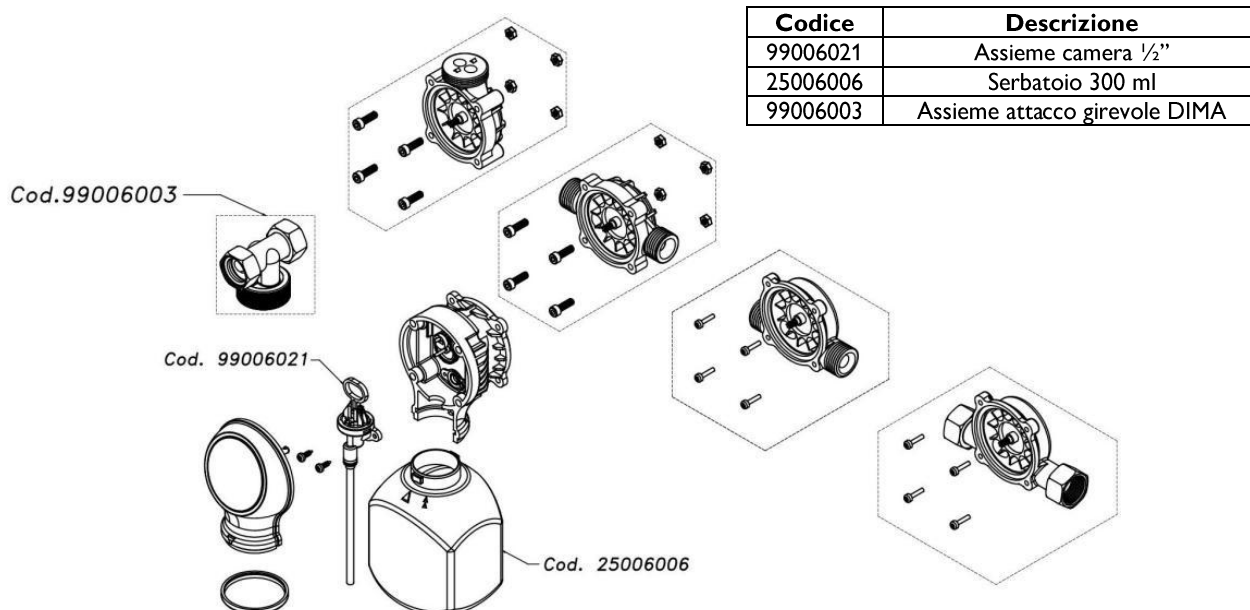
Numero di serie

AAA 00123

Data di produzione
(mese/anno)

0X 0Y

A6 ESPLOSO



A7 DICHIARAZIONE DI CONFORMITA'

DICHIARAZIONE DI CONFORMITA'

MiniDOS

ACQUA BREVETTI S.R.L.

Via Molveno 8, 35035 Mestrino (PD) Tel. (+39)049.8974006 fax (+39)049.8978649

E-mail : info@acquabrevetti.it – Internet : www.acquabrevetti.it

Dichiara sotto la propria esclusiva responsabilità che la pompa dosatrice volumetrica meccanica **MinDOS** è un'apparecchiatura destinata al dosaggio del prodotto anti-incrostante ed anti-corrosivo **AcquaSIL 20/40®** nell'acqua potabile al fine di prevenire fenomeni incrostanti e corrosivi dell'impianto e delle apparecchiature.

Dichiara inoltre che MiniDOS viene costruita in conformità a:

Decreto del Ministero della Salute N° 25 del 7/2/2012

Disposizioni tecniche concernenti apparecchiature finalizzate al trattamento dell'acqua destinata al consumo umano.

Decreto del Ministero della Sanità N° 174 del 06/04/2004

Regolamento concerne i materiale e gli oggetti che possono essere utilizzati negli impianti fissi di captazione, trattamento, adduzione e distribuzione delle acque destinate al consumo umano (attestazione TIFQ-0208TA35F3P11).

MiniDOS ha il Marchio di Qualità Igienica TIFQ.

Acqua Brevetti S.r.l. opera con Sistema di Qualità certificato in ottemperanza a quanto prescritto dalla Normativa UNI-EN ISO 9001:2008, con certificato N°50 100 7368 emesso dall'ente TÜV Italia S.r.l.

ACQUA BREVETTI S.R.L.
Mestrino, 15.08.2012

MANUALE PER IL MONTAGGIO E L'INSTALLAZIONE

B1 INSTALLAZIONE DI MINIDOS

B1.1 Prima dell'installazione



Attenzione! Prima di installare MiniDOS verificare che l'impianto eroghi acqua potabile rispondente a quanto previsto dal D.L. N°31/01 (*Attuazione della direttiva 98/83/CE relativa alla qualità delle acque destinate al consumo umano*) e successive modifiche ed integrazioni. L'impianto idraulico in cui la pompa viene installata e l'installazione della pompa devono essere eseguiti nel rispetto delle leggi vigenti (D.M. N°37/08). Il Costruttore declina ogni responsabilità per danni a cose o persone derivanti dall'errata installazione della pompa e/o dall'installazione della pompa in un impianto non rispondente alle leggi vigenti.

MiniDOS non è dotata, di serie, di dispositivi antiallagamento o atti a verificare, controllare e allarmare in caso di perdite d'acqua incontrollate. Eventualmente prevedere a parte un dispositivo antiallagamento adeguato.

Non installare MiniDOS a valle di caldaie o in applicazioni che comportino il passaggio, all'interno della pompa, di acqua a temperatura superiore ai 30 °C. Installare MiniDOS a monte (prima) delle caldaie o delle apparecchiature da proteggere.

MiniDOS non può essere utilizzata per trattare acque di circuito chiuso, acque di impianti di riscaldamento chiusi, acque di processo, acque di scarico o qualsiasi altra applicazione non espressamente citata nel presente manuale.

Prima di installare MiniDOS o qualsiasi dispositivo per il dosaggio di polifosfati a monte (prima) di bollitori solari, o accumuli di acqua la cui temperatura possa salire per lunghi periodi oltre i 60 °C consultare l'Ufficio Tecnico Acqua Brevetti S.r.l. La permanenza di AcquaSIL 20/40® e più in generale di tutti i polifosfati in accumuli ad alta temperatura può comportarne la parziale perdita di efficacia anti-incrostante.

B1.2 Caratteristiche del luogo di installazione

MiniDOS deve essere installata in un luogo igienicamente idoneo, asciutto, pulito, al chiuso, al riparo da: gelo, dall'esposizione diretta ai raggi solari, dall'umidità e dagli agenti atmosferici (pioggia, neve, grandine). **Non installare MiniDOS in pozzetti**, vicino a scarichi, in luoghi maleodoranti. Non installare dove possano essere presenti vapori chimici, gas o esalazioni di qualsiasi genere. Evitare l'installazione in spazi angusti che non consentano di effettuare agevolmente le operazioni di manutenzione ordinaria e straordinaria.

Temperatura ambiente (minima/massima), °C: 5/35

B1.3 Normativa applicabile

L'installazione di MiniDOS va eseguita in conformità a quanto previsto dal D.M. N°37/08, dal D.M. N°25/12 e dal D.P.R. N°59/09.

B1.4 Indicazioni generali per l'installazione

L'installazione deve essere eseguita a regola d'arte, nel rispetto di tutte le leggi vigenti e dei dati di targa dell'apparecchio stesso.

Prima di effettuare l'installazione della pompa assicurarsi della corrispondenza dell'impianto ad eventuali leggi o norme o raccomandazioni locali emesse da uffici competenti di zona.

Prima di effettuare l'installazione della pompa pulire bene le tubazioni e le apparecchiature installate a monte della pompa per eliminare eventuali corpi estranei che potrebbero causare il malfunzionamento della pompa stessa. Se il grado di pulizia ed igiene dell'impianto è insufficiente, sanificare l'impianto e gli eventuali accumuli prima di installare MiniDOS. La pompa non deve essere installata tra caldaia e dispositivi di sicurezza.

Gli impianti idraulici realizzati per l'installazione di apparecchiature collegate alla rete acquedottistica devono essere dotati di un sistema in grado di assicurare il non ritorno dell'acqua trattata in rete, e di un sistema di valvole di by pass manuale o automatico, che permetta l'erogazione dell'acqua non trattata, interrompendo l'erogazione di quella trattata.

E' consigliabile installare un filtro di protezione a monte (prima) di MiniDOS per evitare che eventuali corpi estranei possano bloccare la girante.

B1.5 Verifiche idrauliche dopo l'installazione

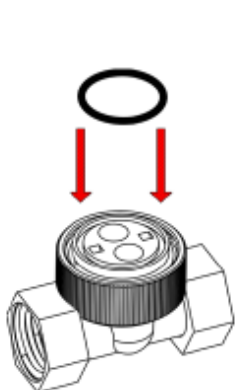
Dopo aver aperto l'acqua a monte dell'apparecchiatura, verificare la presenza di eventuali perdite;

- 1) Verificare che l'apparecchio sia correttamente posizionato in modo da agevolare le operazioni di manutenzione ordinaria.
- 2) Verificare che sia presente un circuito di by pass che consenta l'esclusione della pompa e che siano presenti dei rubinetti preleva campione prima e dopo la pompa dosatrice.
- 3) Verificare la corrispondenza dell'impianto ad eventuali norme o raccomandazioni locali emesse dai competenti uffici di zona.
- 4) Controllare periodicamente che AcquaSIL 20/40® sia regolarmente consumato (il livello di liquido nel serbatoio deve diminuire proporzionalmente all'acqua trattata). Se questo non dovesse accadere contattare Acqua Brevetti S.r.l. (tel. +39.(0)49.8973432, e-mail: info@acquabrevetti.it).

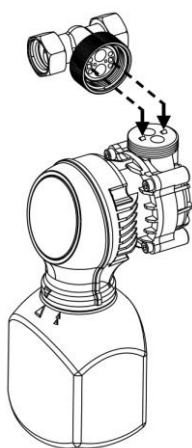
B1.6 Schemi di montaggio ammessi

Eseguire il montaggio rispettando uno degli schemi sotto riportati. Rispettare le frecce di ingresso ed uscita dell'acqua stampigliate sulla parte posteriore della scatola contatore. Qualsiasi altra configurazione comporta il non corretto funzionamento dell'apparecchiatura. Non serrare eccessivamente i raccordi. Il Costruttore declina ogni responsabilità per danni a cose e/o persone derivanti dalla non osservanza degli schemi suggeriti.

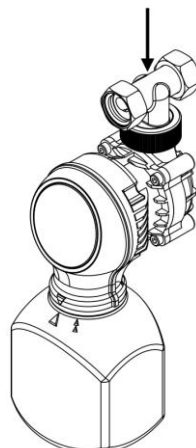
La pompa dosatrice MiniDOS (codice PM009) si trova nell'imballo con l'attacco DIMA disassemblato. Prima di installare la pompa, è necessario provvedere al montaggio dell'attacco. L'imballo comprende: N°1 assieme attacco girevole dima, N°1 o-ring per attacco, N°2 guarnizioni bianche.



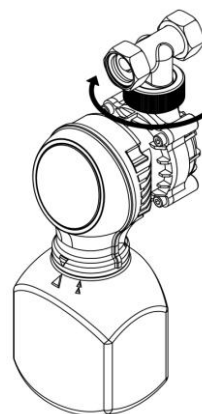
1. Inserire l'o-ring nell'apposita sede



2. Posizionare l'attacco girevole a T sulla pompa
Fare attenzione ai dentini di riscontro
Tenere l'attacco a T **VERTICALE** rispetto alla pompa anche mentre si avvitano la ghiera.



3. Premere l'attacco sulla pompa e avvitare in senso orario.

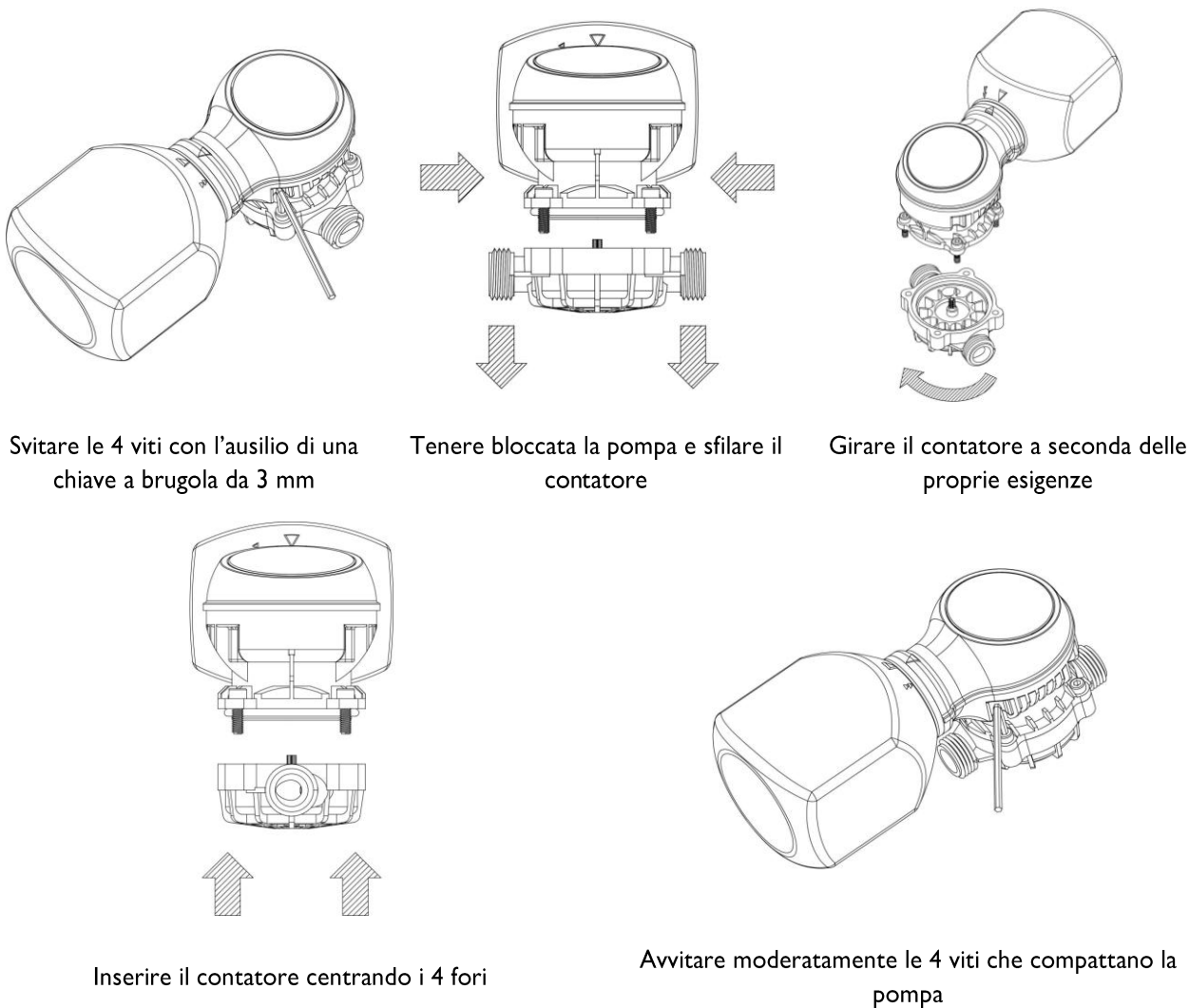


4. Fissare manualmente

ATTENZIONE!
L'attacco DIMA avrà sempre l'entrata posteriore anche girandolo!

B1.7 Procedura per la rotazione della scatola contatore

Per realizzare alcuni degli schemi di installazione ammessi è necessario ruotare la scatola contatore della pompa MiniDOS. Per farlo seguire le istruzioni seguenti:



Disegni del prodotto, indicativi; sequenza adatta per tutti i modelli MiniDOS.

MONTAGGIO CORRETTO

